



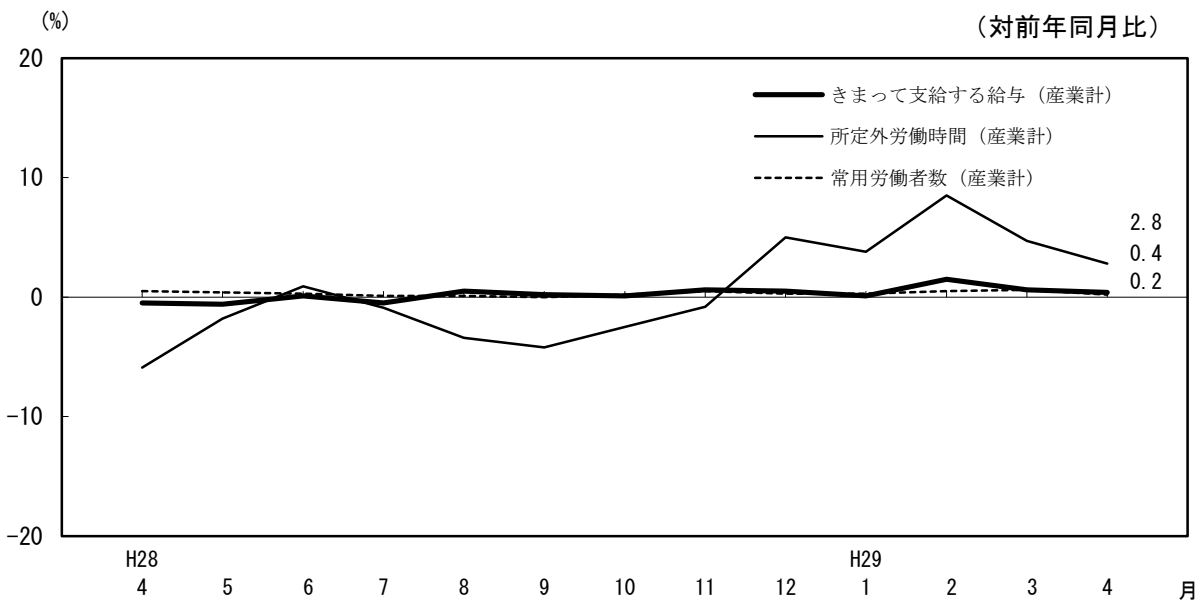
長野県の賃金・労働時間及び雇用の動きをお知らせします

(基幹統計 毎月勤労統計調査地方調査)

事業所規模 30 人以上の結果 平成 29 年(2017 年) 4 月分結果(速報)

〈主な動き〉

- 一人平均きまって支給する給与の前年同月比は 0.4%増となり、9 か月連続で前年同月を上回りました。うち一般労働者は 0.8%増、パートタイム労働者は 1.7%増となりました。
- 一人平均所定外労働時間の前年同月比は 2.8%増となり、5 か月連続で前年同月を上回りました。うち一般労働者は 4.7%増、パートタイム労働者は 11.1%減となりました。
- 常用労働者数の前年同月比は 0.2%増となり、7 か月連続で前年同月を上回りました。うち一般労働者は 0.6%減、パートタイム労働者は 2.8%増となりました。



「長野県の賃金・労働時間及び雇用の動き」はインターネットでも提供しています。
 アドレス http://www3.pref.nagano.lg.jp/tokei/1_maikin/maikin.htm



政府統計



長野県PRキャラクター「アルクマ」
(信州DCバージョン) ©長野県アルクマ



世界級リゾートへ、
ようこそ。山の信州
信州デスティネーションキャンペーン
2017.7.1-9.30

しあわせ信州創造プラン(長野県総合5か年計画)推進中

企画振興部情報政策課統計室統計第二係
 (室長)武井 新彦 (担当) 丹下 忠 永原 真由
 電話 : 026-235-7073(直通)
 026-232-0111(代表) 内線 5112
 FAX : 026-235-0517
 E-mail tokei@pref.nagano.lg.jp

1 賃金の動き

4月の規模30人以上の一人平均現金給与総額は調査産業計で292,299円、前年同月比は4.2%の上昇となりました。

このうち、きまって支給する給与は277,486円、前年同月比は0.4%の上昇となりました。

きまって支給する給与を産業別でみると、「製造業（1.5%）」、「卸売業、小売業（1.4%）」、「情報通信業（0.8%）」が上昇となり、「建設業（△1.9%）」、「医療、福祉（△0.9%）」が低下となりました。

また、所定内給与は254,149円、前年同月比は0.4%の上昇となり、所定外給与は23,337円、特別に支払われた給与は14,813円でした。

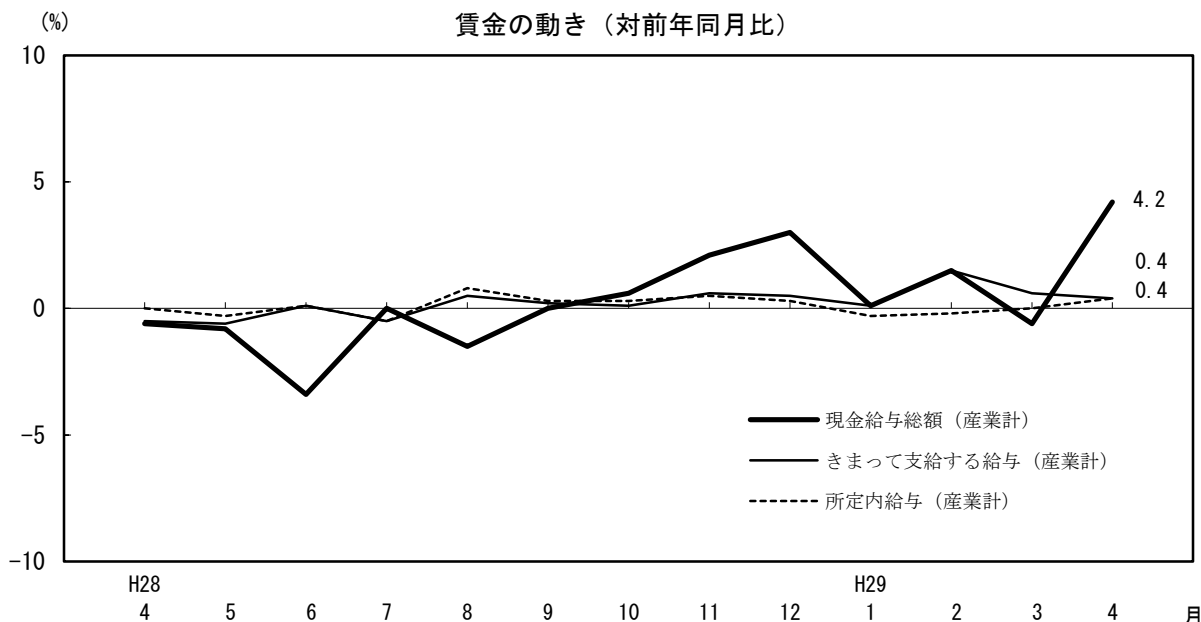


表1 常用労働者の一人平均月間現金給与額

産 業	現金給与総額			きまって支給する						特別に支払われた給与	
	円	指数	前年比	円	指数	前年比	所定内給与		所定外給与		
		%	%				円	指数	前年比		円
調査産業計	292,299	85.9	4.2	277,486	101.2	0.4	254,149	101.6	0.4	23,337	14,813
建設業	300,085	72.7	△1.9	299,169	93.9	△1.9	278,247	95.6	△3.4	20,922	916
製造業	350,221	89.4	11.3	313,522	102.7	1.5	282,734	102.2	1.0	30,788	36,699
情報通信業	323,553	82.2	1.7	319,775	102.8	0.8	284,061	102.2	0.9	35,714	3,778
卸売業、小売業	188,221	87.0	2.6	181,870	98.8	1.4	169,587	98.1	0.4	12,283	6,351
医療、福祉	312,794	84.0	△0.9	309,817	100.9	△0.9	291,334	102.9	1.0	18,483	2,977

注) 前年比は、平成27年平均値を基準とする指数比較による対前年同月増減率であり、実数から計算したものとは必ずしも一致しない。

指数、前年比及びパートタイム労働者比率の前年差は、事業所の抽出替えに伴い改訂されることがある。

(以下同じ)

参考1 就業形態別集計結果

産 業	現金給与総額		きまって支給する						特別に支払われた給与
	円	前年比	円	前年比	所定内給与		所定外給与		
		%			%	円	前年比	円	
一般労働者	円	%	円	%	円	%	円	円	
調査産業計	350,774	5.3	331,391	0.8	302,175	0.9	29,216	19,383	
製造業	375,477	12.1	334,595	1.7	301,119	1.1	33,476	40,882	
卸売業、小売業	332,232	2.5	315,047	0.4	286,779	△0.8	28,268	17,185	
医療、福祉	351,952	1.1	348,349	1.2	326,984	3.3	21,365	3,603	
パートタイム労働者	円	%	円	%	円	%	円	円	
調査産業計	108,101	1.6	107,683	1.7	102,865	1.2	4,818	418	
製造業	129,703	4.6	129,528	5.0	122,207	4.0	7,321	175	
卸売業、小売業	103,979	1.7	103,966	1.7	101,034	1.2	2,932	13	
医療、福祉	128,711	△1.4	128,677	△0.6	123,743	△2.6	4,934	34	

2 労働時間の動き

4月の規模30人以上の一人平均総実労働時間は調査産業計で156.5時間、前年同月比は0.4%の低下となりました。

このうち、所定内労働時間は144.8時間、前年同月比は0.8%の低下となり、所定外労働時間は11.7時間、前年同月比は2.8%の上昇となりました。

所定外労働時間を産業別でみると、「製造業(17.9%)」、「卸売業,小売業(14.5%)」、「建設業(7.0%)」が上昇となり、「医療,福祉(△50.9%)」、「情報通信業(△9.1%)」が低下となりました。

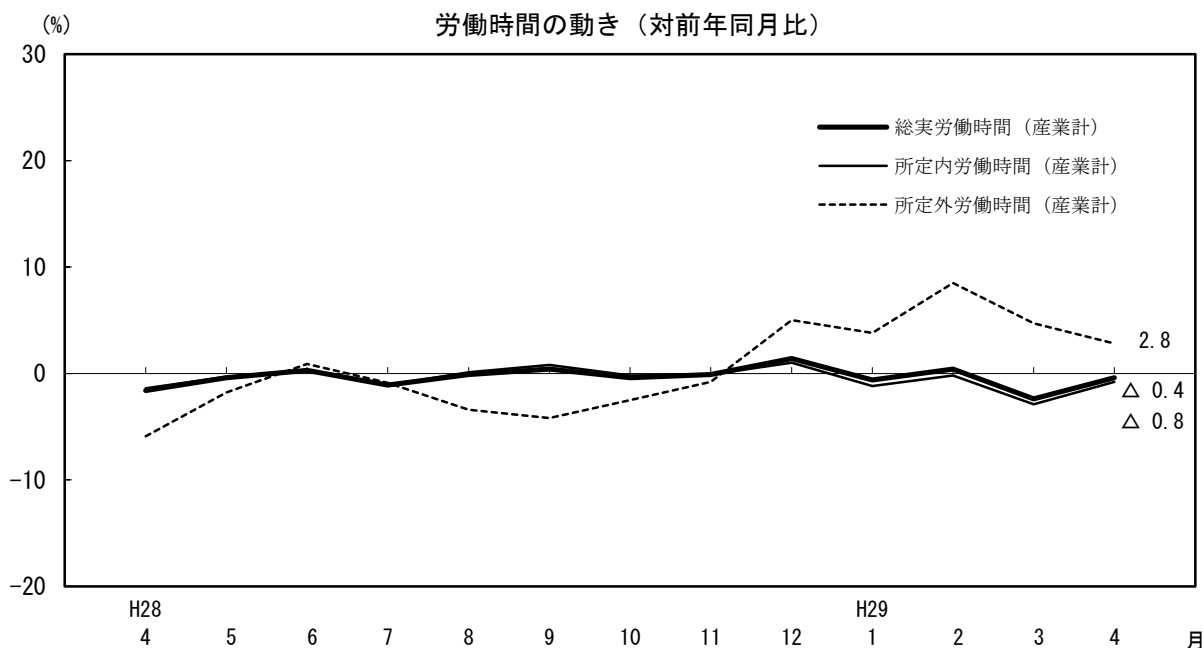


表2 常用労働者の一人平均月間労働時間及び出勤日数

産 業	総実労働時間			所 定 内 労 働			所 定 外 労 働			出勤日数	
	時間	指数	前年比 %	時間	指数	前年比 %	時間	指数	前年比 %	日	前年差 日
調 査 産 業 計	156.5	102.4	△0.4	144.8	102.7	△0.8	11.7	98.3	2.8	20.0	△0.1
建 設 業	182.1	105.4	5.9	168.2	108.5	5.8	13.9	78.1	7.0	22.2	0.9
製 造 業	173.8	105.7	2.3	157.3	104.9	1.0	16.5	113.8	17.9	20.4	0.2
情 報 通 信 業	160.4	103.7	△4.1	145.7	103.8	△3.4	14.7	102.8	△9.1	19.4	△0.5
卸 売 業 , 小 売 業	134.6	100.4	0.2	127.3	99.8	△0.4	7.3	112.3	14.5	20.5	0.0
医 療 , 福 祉	143.2	94.6	△7.2	140.2	96.4	△5.2	3.0	51.7	△50.9	19.0	△0.6

参考2 就業形態別集計結果

産 業	総実労働時間		所 定 内 労 働		所 定 外 労 働		出勤日数	
	時間	%	時間	%	時間	%	日	前年差 日
一 般 労 働 者								
調 査 産 業 計	173.4	△0.2	159.0	△0.6	14.4	4.7	20.7	△0.1
製 造 業	178.4	2.5	160.7	1.1	17.7	19.8	20.5	0.2
卸 売 業 , 小 売 業	185.1	0.9	170.2	0.1	14.9	10.2	21.7	0.0
医 療 , 福 祉	155.0	△7.3	151.5	△5.4	3.5	△50.2	19.9	△0.8
パ ー ト ー タ イ ム 労 働 者								
調 査 産 業 計	103.2	△0.1	100.0	0.4	3.2	△11.1	17.8	0.0
製 造 業	133.6	0.5	127.4	1.2	6.2	△11.8	19.5	0.4
卸 売 業 , 小 売 業	105.0	△0.7	102.2	△1.3	2.8	23.6	19.8	0.1
医 療 , 福 祉	87.5	10.5	86.8	10.8	0.7	△15.6	14.6	1.1

3 雇用の動き

4月の規模30人以上の常用労働者数は調査産業計で403,548人、前年同月比は0.2%の上昇となりました。

常用労働者数を産業別で見ると、「建設業(3.1%)」、「情報通信業(2.4%)」、「製造業(0.8%)」が上昇となり、「医療、福祉(△2.7%)」、「卸売業、小売業(△0.7%)」が低下となりました。

また、調査産業計の労働異動率をみると、入職率は5.56%、離職率は3.32%でした。

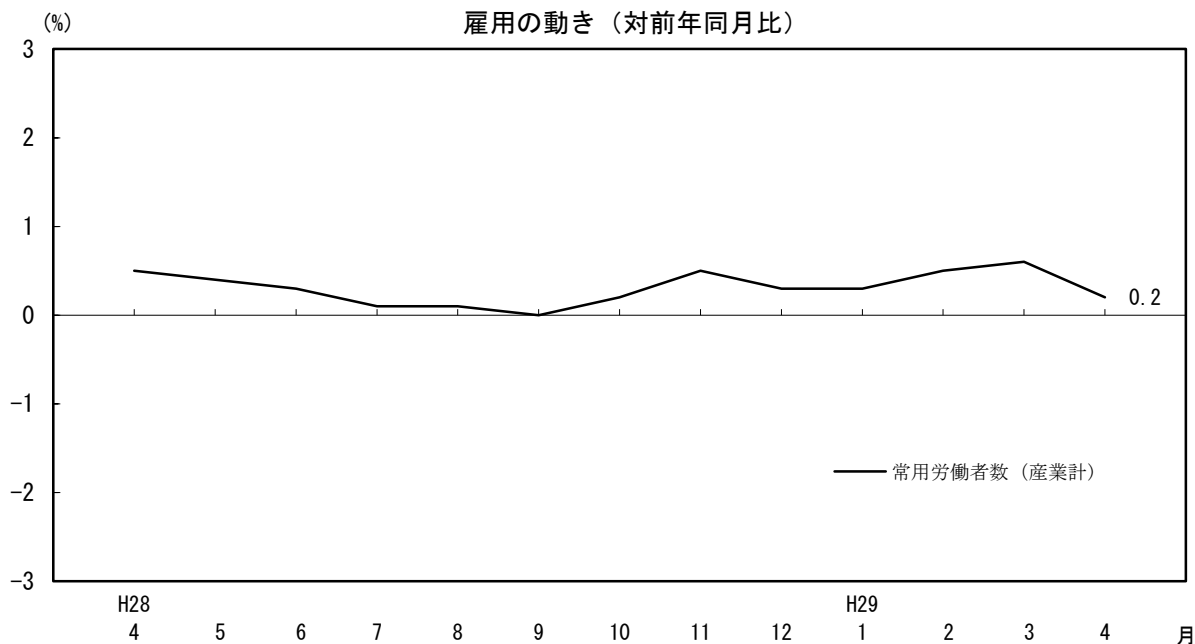


表3 常用労働者数及び労働異動率

産 業	常用労働者数		パートタイム労働者		入 職 率		離 職 率		
	指数	前年比	比 率	前年差	前年差	前年差	前年差		
	人	%	%	ポイント	%	ポイント	%	ポイント	
調 査 産 業 計	403,548	101.0	0.2	24.1	0.7	5.56	△0.45	3.32	△0.02
建 設 業	10,441	106.5	3.1	4.6	0.9	10.61	6.00	2.45	1.69
製 造 業	133,718	101.7	0.8	10.2	0.5	3.18	0.22	1.46	△0.31
情 報 通 信 業	6,972	103.7	2.4	17.9	△0.2	3.79	△0.12	1.77	0.42
卸 売 業, 小 売 業	49,483	98.6	△0.7	62.6	△0.4	3.08	0.06	2.78	0.19
医 療, 福 祉	67,070	99.8	△2.7	17.7	2.8	5.18	△2.32	5.69	0.93

注) パートタイム労働者比率とは、常用労働者に占めるパートタイム労働者の割合(%)のことである。

入職(離職)率とは、前月末労働者数に対する月間の入職(離職)者の割合(%)のことである。

入職(離職)率の前年差は、対前年同月差のことである。

参考3 就業形態別集計結果

産 業	常用労働者数		入 職 率		離 職 率	
	人	%	%	ポイント	%	ポイント
一 般 労 働 者						
調 査 産 業 計	306,450	△0.6	5.44	△0.47	3.17	0.16
製 造 業	120,019	0.2	3.04	0.08	1.28	△0.28
卸 売 業, 小 売 業	18,531	0.4	4.62	0.18	1.32	△0.03
医 療, 福 祉	55,230	△5.9	5.22	△2.56	6.27	1.87
パ ー ト タ イ ム 労 働 者						
調 査 産 業 計	97,098	2.8	5.93	△0.38	3.77	△0.62
製 造 業	13,699	6.8	4.40	1.42	3.07	△0.62
卸 売 業, 小 売 業	30,952	△1.4	2.20	△0.02	3.61	0.32
医 療, 福 祉	11,840	15.1	5.01	△0.86	2.96	△3.88

統 計 表
(事業所規模30人以上)

統 計 表

(規模30人以上)

第1表 産業大分類別賃金指数 (現金給与総額)

(H27=100 以下同じ)

年 月	調査産業計	建設業	製造業	情報通信業	卸売業、小売業	医療、福祉
平成27年平均	100.0	100.0	100.0	100.0	100.0	100.0
28	100.1	97.2	101.5	104.8	96.6	98.7
平成28年4月	82.4	74.1	80.3	80.8	84.8	84.8
5	82.5	138.5	79.9	80.5	87.2	80.2
6	142.8	113.7	145.5	179.3	95.4	124.3
7	118.9	109.9	139.5	121.1	122.6	109.1
8	85.5	74.6	86.1	81.6	97.9	82.6
9	81.3	74.6	79.1	82.0	82.9	84.9
10	82.4	75.5	83.4	81.3	82.3	82.5
11	87.0	76.0	89.6	81.0	100.5	85.8
12	190.0	196.7	195.8	230.6	143.8	191.5
平成29年1月	82.4	76.0	80.3	77.9	82.2	86.8
2	82.1	72.8	80.3	79.4	84.2	85.8
3	84.7	69.5	82.8	81.9	90.0	84.5
4	85.9	72.7	89.4	82.2	87.0	84.0
前 月 比	1.4	4.6	8.0	0.4	△ 3.3	△ 0.6
前 年 同 月 比	4.2	△ 1.9	11.3	1.7	2.6	△ 0.9

(規模30人以上)

第2表 産業大分類別賃金指数 (きまって支給する給与)

年 月	調査産業計	建設業	製造業	情報通信業	卸売業、小売業	医療、福祉
平成27年平均	100.0	100.0	100.0	100.0	100.0	100.0
28	100.1	97.9	101.1	101.9	98.1	100.4
平成28年4月	100.8	95.7	101.2	102.0	97.4	101.8
5	98.8	104.3	99.2	101.5	102.0	97.0
6	100.9	95.4	101.8	103.1	99.0	102.5
7	99.8	96.1	101.9	102.8	95.4	98.4
8	100.4	95.1	101.6	103.1	101.7	99.1
9	99.6	96.5	101.3	103.1	97.0	99.2
10	99.9	97.8	102.2	102.3	96.6	99.8
11	100.9	98.3	102.2	102.2	100.9	100.5
12	100.7	97.8	103.1	101.1	96.4	101.4
平成29年1月	99.4	97.1	101.4	98.4	95.0	102.0
2	101.0	93.6	102.8	100.3	98.1	103.0
3	100.8	89.2	103.2	103.2	95.7	99.0
4	101.2	93.9	102.7	102.8	98.8	100.9
前 月 比	0.4	5.3	△ 0.5	△ 0.4	3.2	1.9
前 年 同 月 比	0.4	△ 1.9	1.5	0.8	1.4	△ 0.9

(規模30人以上)

第3表 産業大分類別実質賃金指数 (現金給与総額)

年 月	調査産業計	建設業	製造業	情報通信業	卸売業、小売業	医療、福祉
平成27年平均	100.0	100.0	100.0	100.0	100.0	100.0
28	100.4	97.5	101.8	105.1	96.9	99.0
平成28年4月	82.4	74.1	80.3	80.8	84.8	84.8
5	82.6	138.6	80.0	80.6	87.3	80.3
6	142.8	113.7	145.5	179.3	95.4	124.3
7	119.5	110.5	140.2	121.7	123.2	109.6
8	85.8	74.9	86.4	81.9	98.3	82.9
9	81.9	75.1	79.7	82.6	83.5	85.5
10	82.2	75.3	83.2	81.1	82.1	82.3
11	86.8	75.8	89.4	80.8	100.3	85.6
12	189.6	196.3	195.4	230.1	143.5	191.1
平成29年1月	82.5	76.1	80.4	78.0	82.3	86.9
2	82.1	72.8	80.3	79.4	84.2	85.8
3	84.6	69.4	82.7	81.8	89.9	84.4
4	85.5	72.3	89.0	81.8	86.6	83.6
前 月 比	1.1	4.2	7.6	0.0	△ 3.7	△ 0.9
前 年 同 月 比	3.8	△ 2.4	10.8	1.2	2.1	△ 1.4

(注) 実質賃金指数 = $\frac{\text{名目賃金指数 (現金給与総額)}}{\text{長野市の消費者物価指数 (持家の帰属家賃を除く総合)}}$

(規模30人以上) 第4表 産業大分類別労働時間指数 (総実労働時間)

年月	調査産業計	建設業	製造業	情報通信業	卸売業, 小売業	医療, 福祉
平成27年平均	100.0	100.0	100.0	100.0	100.0	100.0
28	99.7	98.9	99.9	101.7	99.1	100.8
平成28年4月	102.8	99.5	103.3	108.1	100.2	101.9
5	94.8	93.1	91.6	95.4	98.8	97.8
6	103.3	107.0	103.4	106.3	101.7	105.6
7	102.1	100.1	103.7	105.5	99.6	101.1
8	98.9	97.6	96.1	103.4	102.0	105.0
9	100.4	100.9	102.4	100.3	98.8	100.1
10	100.2	103.3	102.1	101.5	96.3	99.7
11	101.4	103.9	103.7	101.7	101.2	100.2
12	101.0	98.5	103.6	100.6	100.5	99.4
平成29年1月	92.0	85.2	89.1	90.2	93.7	97.6
2	98.0	103.8	102.1	98.8	97.0	95.2
3	98.7	95.3	99.0	104.8	93.4	101.9
4	102.4	105.4	105.7	103.7	100.4	94.6
前月比	3.7	10.6	6.8	△ 1.0	7.5	△ 7.2
前年同月比	△ 0.4	5.9	2.3	△ 4.1	0.2	△ 7.2

(規模30人以上) 第5表 産業大分類別労働時間指数 (所定外労働時間)

年月	調査産業計	建設業	製造業	情報通信業	卸売業, 小売業	医療, 福祉
平成27年平均	100.0	100.0	100.0	100.0	100.0	100.0
28	96.3	81.6	99.8	105.3	102.0	101.7
平成28年4月	95.6	73.0	96.5	113.1	98.1	105.3
5	93.1	91.0	93.0	107.4	114.9	101.9
6	93.1	71.3	99.9	101.2	91.9	91.5
7	97.3	75.2	104.0	106.1	96.6	100.1
8	96.5	66.8	99.2	99.0	122.5	101.9
9	94.8	83.0	104.0	103.2	96.6	86.3
10	99.0	87.5	106.7	107.4	101.1	98.4
11	102.4	94.3	107.5	102.5	107.2	103.6
12	107.4	97.7	108.8	96.3	116.5	113.9
平成29年1月	95.8	93.3	97.2	86.7	100.0	136.2
2	98.3	96.6	111.7	100.0	100.0	108.6
3	97.5	55.6	111.0	102.1	103.1	108.6
4	98.3	78.1	113.8	102.8	112.3	51.7
前月比	0.8	40.5	2.5	0.7	8.9	△ 52.4
前年同月比	2.8	7.0	17.9	△ 9.1	14.5	△ 50.9

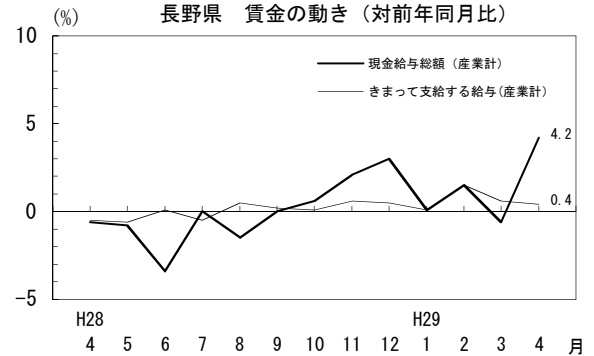
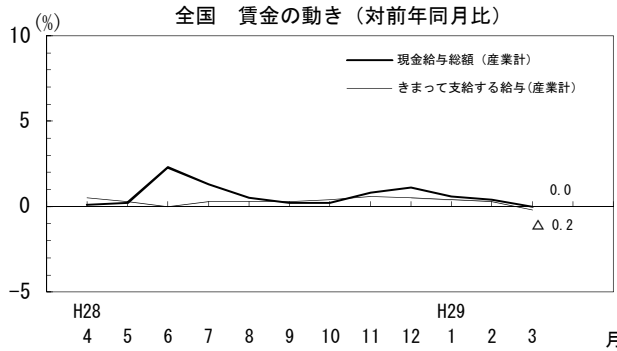
(規模30人以上) 第6表 産業大分類別常用雇用指数

年月	調査産業計	建設業	製造業	情報通信業	卸売業, 小売業	医療, 福祉
平成27年平均	100.0	100.0	100.0	100.0	100.0	100.0
28	100.5	101.6	100.4	102.0	98.9	101.6
平成28年4月	100.8	103.3	100.9	101.3	99.3	102.6
5	100.8	102.7	100.9	101.9	98.9	102.8
6	100.6	102.9	100.2	102.4	98.9	102.6
7	100.7	103.7	100.2	102.4	98.0	102.7
8	100.8	102.2	100.3	102.8	97.8	102.5
9	100.7	101.1	100.4	102.8	98.0	101.7
10	100.8	101.8	100.5	103.3	98.1	101.2
11	101.1	101.4	101.0	103.8	98.4	101.5
12	101.1	101.0	100.4	104.0	100.6	100.9
平成29年1月	100.7	98.3	100.1	103.6	100.2	100.3
2	100.3	98.4	100.2	103.3	98.2	100.7
3	98.8	98.5	100.0	101.7	98.3	100.3
4	101.0	106.5	101.7	103.7	98.6	99.8
前月比	2.2	8.1	1.7	2.0	0.3	△ 0.5
前年同月比	0.2	3.1	0.8	2.4	△ 0.7	△ 2.7

1 賃金の動き（対前年同月比：％）

全 国	H28	5	6	7	8	9	10	11	12	H29	1	2	3	月
現金給与総額（産業計）	0.1	0.2	2.3	1.3	0.5	0.2	0.2	0.8	1.1	0.6	0.4	0.0		
きまって支給する給与（産業計）	0.5	0.3	0.0	0.3	0.3	0.3	0.4	0.6	0.5	0.4	0.3	△0.2		

長 野 県	H28	5	6	7	8	9	10	11	12	H29	1	2	3	4	月
現金給与総額（産業計）	△0.6	△0.8	△3.4	0.0	△1.5	0.0	0.6	2.1	3.0	0.1	1.5	△0.6	4.2		
きまって支給する給与（産業計）	△0.5	△0.6	0.1	△0.5	0.5	0.2	0.1	0.6	0.5	0.1	1.5	0.6	0.4		



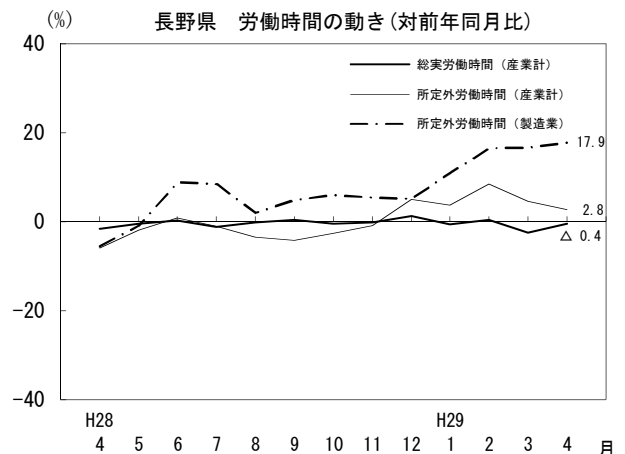
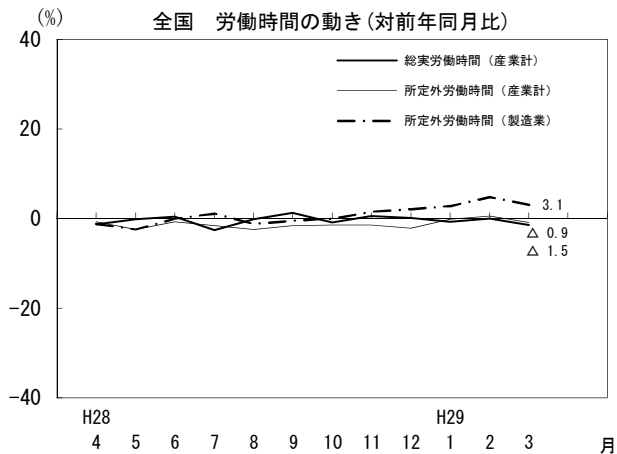
< 現金給与総額（調査産業計）全国との比較 >

	全 国			長 野 県		
	実 数	指数 (H27=100)	対前年同月比	実 数	指数 (H27=100)	対前年同月比
平成28年4月	305,460円	85.4	0.1	280,235円	82.4	△0.6
平成29年4月	未	未	未	292,299円	85.9	4.2

2 労働時間の動き（対前年同月比：％）

全 国	H28	5	6	7	8	9	10	11	12	H29	1	2	3	月
総実労働時間（産業計）	△1.3	△0.2	0.4	△2.6	△0.2	1.2	△0.9	0.6	0.1	△0.8	△0.1	△1.5		
所定外労働時間（産業計）	△0.7	△2.4	△0.8	△1.6	△2.5	△1.6	△1.5	△1.5	△2.2	△0.2	0.6	△0.9		
所定外労働時間（製造業）	△1.1	△2.4	0.0	1.1	△1.1	△0.5	0.0	1.6	2.2	2.9	4.8	3.1		

長 野 県	H28	5	6	7	8	9	10	11	12	H29	1	2	3	4	月
総実労働時間（産業計）	△1.6	△0.4	0.3	△1.1	△0.1	0.4	△0.4	△0.1	1.4	△0.6	0.4	△2.4	△0.4		
所定外労働時間（産業計）	△5.9	△1.8	0.9	△0.9	△3.4	△4.2	△2.5	△0.8	5.0	3.8	8.5	4.7	2.8		
所定外労働時間（製造業）	△5.4	△0.8	9.0	8.6	2.1	4.9	6.1	5.5	5.3	11.1	16.6	16.8	17.9		



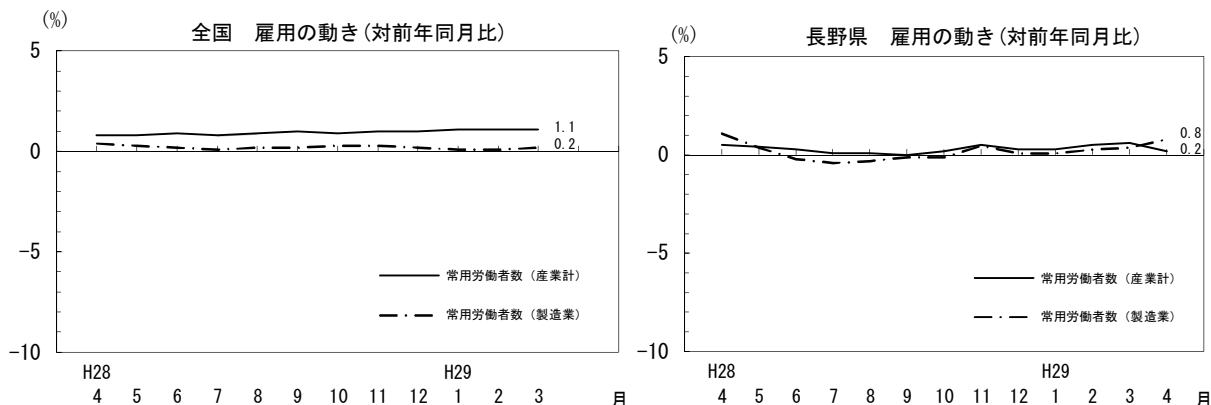
< 所定外労働時間（調査産業計）全国との比較 >

	全 国			長 野 県		
	実 数	指数 (H27=100)	対前年同月比	実 数	指数 (H27=100)	対前年同月比
平成28年4月	13.3時間	103.2	△0.7	11.4時間	95.6	△5.9
平成29年4月	未	未	未	11.7時間	98.3	2.8

3 雇用の動き（対前年同月比：％）

全 国	H28	5	6	7	8	9	10	11	12	H29		
	4									1	2	3
常用労働者数（産業計）	0.8	0.8	0.9	0.8	0.9	1.0	0.9	1.0	1.0	1.1	1.1	1.1
常用労働者数（製造業）	0.4	0.3	0.2	0.1	0.2	0.2	0.3	0.3	0.2	0.1	0.1	0.2

長 野 県	H28	5	6	7	8	9	10	11	12	H29			
	4									1	2	3	4
常用労働者数（産業計）	0.5	0.4	0.3	0.1	0.1	0.0	0.2	0.5	0.3	0.3	0.5	0.6	0.2
常用労働者数（製造業）	1.1	0.4	△0.2	△0.4	△0.3	△0.1	△0.1	0.5	0.1	0.1	0.3	0.4	0.8



< 常用労働者数（調査産業計）全国との比較 >

	全 国			長 野 県		
	実 数	指数 (H27=100)	対前年同月比	実 数	指数 (H27=100)	対前年同月比
平成28年4月	27,861千人	101.0	0.8	402,871人	100.8	0.5
平成29年4月	未	未	未	403,548人	101.0	0.2

毎月勤労統計調査地方調査の概要

- 調査の目的
この調査は、統計法に基づく基幹統計であって、賃金、労働時間及び雇用について、毎月長野県における変動を明らかにすることを目的としています。
- 調査の対象
この調査は、日本標準産業分類にいう鉱業、採石業、砂利採取業、建設業、製造業、電気・ガス・熱供給・水道業、情報通信業、運輸業、郵便業、卸売業、小売業、金融業、保険業、不動産業、物品賃貸業、学術研究、専門・技術サービス業、宿泊業、飲食サービス業、生活関連サービス業、娯楽業、教育、学習支援業、医療、福祉、複合サービス業、サービス業（他に分類されないもの）に属し、常時30人以上の常用労働者を雇用する事業所の中から抽出した約410の事業所について行っています。
- 調査事項の定義
 - ア 賃金
 - 現金給与総額 ← きまって支給する給与 ← 所定内給与
 - ← 特別に支払われた給与 ← 所定外給与
 - ← 賞与等
 - イ 労働時間
 - 出勤日数 ——— 実労働時間数 ← 所定内労働時間数
 - ← 所定外労働時間数
 - ウ 雇用
 - 常用労働者数 ← 一般労働者数（増加数・減少数）
 - ← パートタイム労働者数（増加数・減少数）
- 4 調査結果の算定
この結果は、調査事業所からの報告をもとにして従業者規模30人以上の県内全ての事業所に対応するよう復元された数値です。
- 5 対前年比は、平成27年平均値を基準とする指数比較による対前年同月増減率です。